



تصميم زي للمرأة لأداء مناسك الحج والعمرة

د. علا سالم محمد صالح الحسني
أستاذ مساعد بقسم تصميم الأزياء
كلية التصاميم - جامعة أم القرى
المملكة العربية السعودية

الملخص

تصميم الأزياء هو الفن الذي يجمع بين السلوك الإنساني والبيئة التي ينتمي إليها الإنسان لينتج عن هذا الجمع عمل فني له غرض وظيفي يرتبط بالراحة النفسية سواء للقائم على العمل أو للمتلقي، فهو يمثل العملية الإدراكية داخل العقل والمرتبطة بقدرات ومهارات الشخص القائم عليه، حيث يقوم بالتخطيط والتنظيم بناء على أسس علمية تؤدي في النهاية إلى اظهار عمل فني جديد له غرض وظيفي مادي محسوس في إطار السلوكيات والنظم الاجتماعية السائدة، و متمشياً مع الموضة المعاصرة من حيث الذوق والألوان وبما يتناسب والمجتمع.

والحج هو قصد مكة المكرمة في أشهر معلومات، والحج والعمرة مؤتمر إسلامي يأتي إليهم المسلمون من كل فج عميق ليشهدوا لهم ويذكروا اسم الله وليتدارسوا شؤون المسلمين وأحوالهم وقضاياهم في ظل البيت العتيق.

هدف البحث إلى:

- 1- تصميم أزياء نسائية تتوافق مع متطلبات الأداء الوظيفي لمناسك الحج والعمرة.
- 2- التعرف على وجهات نظر النساء "عينة البحث" نحو التصميمات المقترحة لأزياء النسائية لأداء مناسك الحج والعمرة.

توصل البحث إلى:

- 1- وجود فروق ذات دلالة إحصائية بين التصميمات السبع في الجانب الجمالي وفقاً لآراء المتخصصين.
- 2- وجود فروق ذات دلالة إحصائية بين التصميمات السبع في الجانب الابتكاري وفقاً لآراء المتخصصين.
- 3- وجود فروق ذات دلالة إحصائية بين التصميمات السبع في الجانب الوظيفي وفقاً لآراء المتخصصين.
- 4- وجود فروق ذات دلالة إحصائية بين التصميمات السبع في الحداثة والتفرد وفقاً لآراء المتخصصين.
- 5- وجود فروق ذات دلالة إحصائية بين التصميمات السبع وفقاً لآراء المتخصصين.

أوصى البحث بالآتي:

- 1- للمرأة في الحج قوانين وضوابط شرعية كثيرة يجب أن تلتزم بها، وأهم هذه الضوابط هو لباسها في الحج، وما يجب عليها ارتداؤه وتجنبه.
- 2- أهمية توعية الحجاج والمعتمرين بالمواصفات السليمة التي يجب أن تتوفر في ملابس الإحرام وتحقق لهم الأمان.
- 3- مساعدة المرأة المسلمة على توفير الراحة لها في أداء مناسك الحج والعمرة.
- 4- على المرأة المسلمة معرفة ما يجب ارتداؤه لمناسك الحج والعمرة "لباسها ساتر، ثيابها نظيفة وفضفاضة، الابتعاد عن ارتداء العباية الطويلة جداً للحفاظ على سلامتها، تجنب ارتداء الملابس المزينة والملفتة".

الكلمات المفتاحية: تصميم الأزياء، أزياء الحج، زي المرأة.

Designing a Costume for Women to Perform the Rituals of Hajj and Umrah

Dr. Ola Salem Mohammed Saleh Al-Hassani
Assistant Professor, Fashion Design Department
College of Design - Umm Al-Qura University
Saudi Arabia

ABSTRACT

Fashion design is the art that combines human behavior and the environment to which a person belongs. To produce this collection is a work of art that has a functional purpose related to psychological comfort, whether for the person based on the work or the forum, it represents the cognitive process within the mind and is related to the capabilities and skills of the person based on it, where he is planning and organizing Based on scientific foundations that ultimately lead to the display of a new artistic work that has a physical and functional purpose felt in the framework of the prevailing social behaviors and systems, and in line with contemporary fashion in terms of taste, colors, commensurate with society. Hajj is the intention of Mecca in the most famous information, and Hajj and Umrah is an Islamic conference. Muslims come to them from every deep rudiment to witness to them and mention the name of God and study the affairs of Muslims and their conditions and issues in the shadow of the ancient house.

The research aims to:

- 1- Designing women's fashion that meets the requirements of the job performance of Hajj and Umrah rituals.
- 2- Knowing the views of women, "the research sample," towards the proposed designs for women's fashion to perform Hajj and Umrah rituals.

The research found:

- 1- There are statistically significant differences between the seven designs in the aesthetic side, according to the opinions of specialists.
- 2- There are statistically significant differences between the seven designs on the innovative side, according to the opinions of specialists.
- 3- There are statistically significant differences between the seven designs in the functional aspect according to the opinions of specialists.
- 4- There are statistically significant differences between the seven designs in modernity and individuality according to the opinions of specialists.
- 5- There are statistically significant differences between the seven designs according to the opinions of specialists.

The research recommended the following:

- 1 - Women in Hajj have many laws and Sharia regulations that they must adhere to, and the most important of these controls is their clothing during Hajj, and what they must wear and avoid.
- 2 - The importance of educating pilgrims and Umrah pilgrims with the proper specifications that must be available in ihram clothing and achieving safety for them.
- 3- Helping Muslim women to provide them with comfort in performing Hajj and Umrah rituals.
- 4- The Muslim woman should know what to wear for the rituals of Hajj and Umrah, "her clothes are covered, her clothes are clean and loose, stay away from wearing the abaya that is too long to keep her safety, to avoid wearing decorated and worn clothes."

Keywords: Fashion design, hajj costumes, women's costume.



المقدمة:

تصميم الأزياء هو ذلك الكيان الفني والثقافي والحضاري الذي يحمل أغلب المعاني الإنسانية بل ويجسدها عبر العصور نتيجة لوعي الإنسان بأهمية الملابس، فالاهتمام بعلم وفنون الملابس في العصر الحديث لم يأت من فراغ، بل هو امتداد يحمل في طياته حياة الإنسان بجوانبه الاجتماعية والتاريخية والاقتصادية (حسين، 2002م).

فالتصميم الأزياء هو الفن الذي يجمع بين السلوك الإنساني والبيئة التي ينتمي إليها الإنسان لينتج عن هذا الجمع عمل فني له غرض وظيفي يرتبط بالراحة النفسية سواء للقائم على العمل أو للملتمى، فهو يمثل العملية الإدراكية داخل العقل والمرتبطة بقدرات ومهارات الشخص القائم عليه، حيث يقوم بالتخطيط والتنظيم بناء على أسس علمية تؤدي في النهاية إلى اظهار عمل فني جديد له غرض وظيفي مادي محسوس في إطار السلوكيات والنظم الاجتماعية السائدة، و متمشياً مع الموضة المعاصرة من حيث الذوق والألوان وبما يتناسب والمجتمع (فاضل، 2000م).

والحج هو قصد مكة المكرمة في أشهر معلومات، قال تعالى (إِنَّ أَوَّلَ بَيْتٍ وُضِعَ لِلنَّاسِ لَلَّذِي بِبَكَّةَ مُبَارَكًا وَهُدًى لِلْعَالَمِينَ) (آل عمران، آية 96)، والحج والعمرة مؤتمر إسلامي يأتي إليهم المسلمون من كل فج عميق ليشهدوا لهم ويذكروا اسم الله وليتدارسوا شؤون المسلمين وأحوالهم وقضاياهم في ظل البيت العتيق (المومني، 2006م).

ولقد تبوأَت المملكة العربية السعودية مكانةً مرموقةً في العالم، وأصبحت عنواناً لكرم الضيافة وحسن الوفادة، واستطاعت أن تحقق مكانةً مميزةً في قلوب ضيوف الرحمن والمسلمين في كلِّ مكان، وقد شرفنا الله بخدمة الحرمين الشريفين وحجاج بيت الله الحرام والمعتمرين والزوار، وتعد وزارة الحج والعمرة الجهة المختصة بكل ما يتعلق بشؤون الحجاج والمعتمرين وهي الجهة الحكومية المخولة بالتنسيق مع كافة الجهات والقطاعات الحكومية المختلفة والتنسيق مع مسؤولي الحج والعمرة في الدول الإسلامية وكافة دول العالم (<https://www.my.gov.sa>).

ويأتي قطاع الحج والعمرة ليمثل محوراً رئيسياً في رؤية 2030 نظراً لما يتمتع به من مزايا متفردة ومتنوعة تؤهله لاحتلال هذه المكانة، إلى جانب كونه من القطاعات كثيفة العمالة التي لديها القدرة على توليد الوظائف، وهناك توقعات بزيادة في أعداد الحجاج لتصل إلى 2.7 مليون في عام 2020، فيما تستقبل المملكة نحو 10 ملايين معتمر على مدار 9 أشهر من العام، وهناك خطط لاستيعاب أعداد أكبر وفقاً للرؤية (<https://www.haj.gov.sa>).

وتعد أقمشة الإحرام أحد أهم المنسوجات لكل مسلم لأداء فريضتي الحج والعمرة، ولما كانت الشعائر في ديننا الحنيف مرتبطة بالأشهر الهجرية مما يؤدي إلى تغير موسم الحج من سنة لأخرى، صيفاً وشتاءً، كما أن العمرة على مدار العام، وحيث إن الخامات المستخدمة في صناعة أقمشة ملابس الإحرام لا تفي بالغرض المطلوب من حيث توفير الراحة الحرارية ومقاومة البكتيريا والفطريات، والحماية من الأشعة فوق البنفسجية مما يؤثر على أداء المناسك على الوجه الأمثل (الانديجاني، 2016م).

ويختلف لباس الإحرام بالنسبة للرجال عما هو عليه بالنسبة للنساء، فلباس الإحرام للرجال مكون من إزار ورداء أبيضين مصنوعين من قماش يتجنب فيه الحرير والأقمشة الثمينة، ونعل يلبسه المحرم في رجليه يظهر منه الكعب لقول الرسول صلى الله عليه وسلم (وليحرم أحدكم في إزار ورداء ونعلين) رواه عبدالله بن عمر، وكونهما "أبيضين" لأنها خير الثياب، وأتفق الفقهاء على أنه يستحب للمحرم رجلاً كان أو امرأة أن يلبس اللباس الأبيض حال إحرامه لما روى ابن عباس أن النبي صلى الله عليه وسلم قال (ألبسوا من ثيابكم البيضاء فإنها من خير ثيابكم).

أما المرأة لها أن تلبس ما شاءت من اللباس، فليس لها ثياب معينة للإحرام، إلا أنه لا يجوز لها أن تلبس ما يكون تبرجاً، ويحرم عليها من اللباس شينان كما جاء في حديث ابن عمر المتقدم (نهى رسول الله صلى الله عليه وسلم النساء في إحرامهن عن القفازين والنقاب) ولا يحرم عليها الجوارب (العواجي، 2019م).



والحجاب الذي فرضه الإسلام على المرأة لم يعرفه العرب قبل الإسلام، بل ذم الله تبرج نساء الجاهلية، فوجه نساء المسلمات إلى عدم التبرج حتى لا يشتبهن بنساء الجاهلية الأولى فقال جل شأنه (وَلَا تَبْرَجْنَ تَبْرُجَ الْجَاهِلِيَّةِ الْأُولَى) (الأحزاب، آية 33) (عاشور، 2005م).

فالحجاب الإسلامي يجب أن يستر جميع بدن المرأة ، وأن لا يكون الحجاب في نفسة زينة لقولة تعالى (وَلَا يُبْدِينَ زِينَتَهُنَّ إِلَّا مَا ظَهَرَ مِنْهَا) ، وقولة تعالى (وَلَا تَبْرَجْنَ تَبْرُجَ الْجَاهِلِيَّةِ الْأُولَى) ، وقد شرع الله الحجاب ليستر زينة المرأة فلا يعقل ان يكون هو في نفسة زينة ، وان يكون ايضا صفيقا ثخيننا لا يشف لأن الستر لا يتحقق الا به ، اما الشفاف فهو يجعل المرأة كاسية بالاسم ، عارية في الحقيقة ، قال صلى الله عليه وسلم (سيكون في آخر أمتي نساء كاسيات عاريات ، على رؤوسهن كأسنمة البخت ، العنوهن فانهن ملعونات) ، وهذا يدل على ان ارتداء المرأة ثوباً شفافاً رقيقاً يصفها من الكبائر المهلكة ، وايضا ان يكون فضفاضاً واسعاً غير ضيق ، فالغرض من الحجاب منع الفتنة ، والضيق يصف حجم جسمها أو بعضة ، ويصوره في أعين الرجال ، وفي ذلك من الفساد والفتنة ما فيه ، قال اسامة بن زيد رضي الله عنهما (كساني رسول الله صلى الله عليه وسلم قبطية كثيفة مما أهداها له بحية الكلبى ، فكسوتها امرأتى) قال (مالك لم تلبس القبطية) ، قالت (كسوتها امرأتى) ، فقال (مرها فلتجعل تحتها غلالة – وهي شعار يلبس تحت الثوب ، فإني اخاف ان تصف حجم عظامها) (جرار، 2006م) .

فتصميم وإنتاج الأزياء ليس مجرد نزوة عابرة أو حادثة فردية وإنما هو ظاهرة اجتماعية تستحق الدراسة عن كتب وباهتمام شديد، فقد بدأ النظر الى الأزياء على انها فن مواز في حركاتها وفلسفتها لحركة للفنون وفلسفتها (سليمان، 2009م)، ونتيجة لعدم توفر ملابس خاصة للمرأة لأداء المناسك بسير وسهولة كما جاء في وصف لباس المرأة في الحج والعمرة مما دعا الباحثة إلى تصميم زي للمرأة لأداء مناسك الحج والعمرة.

مشكلة البحث :

- 1- ما إمكانية تصميم أزياء نسائية تتوافق مع متطلبات الأداء الوظيفي لمناسك الحج والعمرة؟
- 2- ماهي وجهات نظر عينة من النساء باختلاف الجنسية والمرحلة العمرية نحو التصميمات المقترحة؟

أهداف البحث :

- 1- تصميم أزياء نسائية تتوافق مع متطلبات الأداء الوظيفي لمناسك الحج والعمرة.
- 2- التعرف على وجهات نظر النساء "عينة البحث" نحو التصميمات المقترحة لأزياء النسائية لأداء مناسك الحج والعمرة.

أهمية البحث :

- 1- تقديم الخدمات لضيوف الرحمن للوصول إلى ما يحقق أمن وسلامة الحجاج ويمكنهم من أداء المناسك في سهولة ويسر.
- 2- محاولة توفير سلعة ملبسيه لفئة الحجاج والمعتمرين تتوافق مع الأداء الوظيفي المناسب لهذه المناسك.
- 3- فتح باب البحث في مجال المنسوجات الوبرية الخاص للحجاج والمعتمرين.

مصطلحات البحث :

- تصميم:

- في اللغة، العزم على الفعل (عاشور، 2008م) .
- اصطلاحاً: التخطيط العام أو الفكرة الكلية للعمل الفني (عبد التميمي وإسماعيل، 2018م) .
- هو فن وممارسة التخطيط وصناعة الافكار وترجمتها الى شيء مرئي مصور أو مرسوم أو مكتوب (cezzar,2017) .
- إعادة صياغة الأفكار بنهجٍ وتشكيلها من اجل تطبيقها عمليا إبداعي يقوم به المصمم بطريقة ابتكارية (العشوش، 2018م) .

- زي:

- في اللغة: الهيئة من الناس وجمعها أزياء (ابن منظور، 1997م) .
- اصطلاحاً: المظهر الخارجي للإنسان، وتمتلك الازياء تغيير جميل، وهي تخضع لمؤثرات تكوين شخصها وسماتها المتميزة منها الحالة المعاشية والحرفة والعامل الديني، وكذلك الظرف المناخي والموقع الجغرافي إضافة الى العمر والجنس (العاني، 2002م) .



- وتعرف الباحثة الزبي إجرانيا بأنه:

- المظهر الخارجي للإنسان، وهو تكوين حي لا ينسلخ عن التفكير بكونه وضعا عاما لتصوير فني متمكن من تحقيق وحدة كاملة من معرفة الذوق والتحسس اللوني والحاجة البدائية المعاصرة لكونه غطاء يغطي الجسم من قمة الرأس إلى أخمص القدم.

- مناسك:

- في اللغة: النُّسْكُ والنُّسُكُ: العبادة والطاعة وكل ما تُقرب به إلى الله تعالى (ابن منظور، 1997م).

- وتعرف الباحثة المناسك إجرانيا بأنها:

- اعمال وضعها الله للمسلم ليقوم بها قبل وأثناء ونهاية الحج و العمرة .

- الحج:

- في اللغة: قَصْدُ التَّوَجُّهِ إلى البيت بالأعمال المشروعة فرضاً وسنةً (ابن منظور، 1997م).

- وتعرف الباحثة الحج إجرانيا بأنه:

- هو قصد المسلمين لمكة المكرمة في شهر الحج من كل عام لأداء مناسك الحج تقرباً إلى الله.

- العمرة:

- في اللغة: معناها في العمل الطواف بالبيت والسعي بين الصفا والمروة فقط (ابن منظور، 1997م).

- وتعرف الباحثة العمرة إجرانيا بأنها:

- قصد المسلمين لبيت الله الحرام طوال العام لأداء مناسك العمرة تقرباً لله.

فروض البحث:

- 1- توجد فروق ذات دلالة إحصائية بين التصميمات السبع في الجانب الجمالي وفقاً لآراء المتخصصين.
- 2- توجد فروق ذات دلالة إحصائية بين التصميمات السبع في الجانب الابتكاري وفقاً لآراء المتخصصين.
- 3- توجد فروق ذات دلالة إحصائية بين التصميمات السبع في الجانب الوظيفي وفقاً لآراء المتخصصين.
- 4- توجد فروق ذات دلالة إحصائية بين التصميمات السبع في الحدائثة والتفرد وفقاً لآراء المتخصصين.
- 5- توجد فروق ذات دلالة إحصائية بين التصميمات السبع وفقاً لآراء المتخصصين.

منهج البحث:

يتبع البحث:

• المنهج الوصفي التحليلي مع التطبيق والتجريب لتوضيح التصميمات المقترحة ، فالمنهج الوصفي يصف الظاهرة ويجمع المعلومات والبيانات عنها ، وتصنيف هذه المعلومات وتنظيمها وتحليلها كميًا وكيفياً بهدف الوصول إلى استنتاجات وتعميمات تساعد في تطوير الواقع الذي ندرسه ، أما المنهج التحليلي هو أسلوب كمي منظم يستخدم في تحليل مضمون الأشياء مثل الكتب والأعمال الفنية من صور وغيرها ، ويهدف إلى التعرف بطريقة علمية منظمة على اتجاهات مادية يتم تحليلها والوقوف على خصائصها بعيداً عن الانطباعات الذاتية أو المعالجات العشوائية (عبيدات وآخرون ، 2002م) .

• المنهج التجريبي والغرض الأساسي منه تطبيق التجربة العلمية للتوصل إلى معرفة لها قيمتها وفائدتها العلمية لحل المشكلات وإيجاد الحلول، يعتمد أسلوب المنهج التجريبي على استخدام التجربة في إثبات الفروض أو إثبات الفروض عن طريق التجريب (عبيدات وآخرون، 2002م).

عينة البحث : تقتصر عينة البحث على سبع تصميمات لزي المرأة لأداء مناسك الحج والعمرة .

وتكونت عينة البحث من عدد "698" مفردة، والتي تنوعت ما بين أعمار مختلفة، ومن جنسيات مختلفة

توزيع أفراد العينة تبعاً لمتغير العمر

| العمر | 25-15 | 35-25 | 45-35 | 55-45 | أكبر من 55 | المجموع |
|--------|-------|-------|-------|-------|------------|---------|
| العدد | 147 | 145 | 228 | 144 | 34 | 698 |
| النسبة | %21.1 | %20.8 | %32.7 | %20.6 | %4.9 | %100 |



توزيع أفراد العينة تبعاً لمتغير الجنسية

| الجنسية | سعودية | سورية | باكستانية | مصرية | نيجيرية | يمنية | أردنية | تركية | المجموع |
|---------|--------|-------|-----------|-------|---------|-------|--------|-------|---------|
| العدد | 667 | 6 | 5 | 4 | 5 | 6 | 3 | 2 | 698 |
| النسبة | 95.5% | 0.9% | 0.7% | 0.6% | 0.7% | 0.9% | 0.4% | 0.3% | 100% |

أدوات البحث:

تعرف أداة البحث بأنها مصطلح منهجي يعني الوسيلة التي تُجمع بها المعلومات اللازمة للإجابة على أسئلة البحث أو اختبار فروضه (العساف، 1409هـ).

استبيان تقييم التصميمات "إعداد الباحثة":

تم إعداد استبيان للتعرف على آراء المحكمين في التصميمات السبع لزي للمرأة لأداء مناسك الحج والعمرة، وتكون الاستبيان من أربع محاور: "الجانب الجمالي، الجانب الابتكاري، الجانب الوظيفي، الحدائق والتفرد".

حدود البحث:

- حدود موضوعية: تصميم زي للمرأة لأداء مناسك الحج والعمرة
- حدود زمانية: تم إجراء البحث في الفصل الدراسي الثاني من العام الدراسي 1441هـ - 2020م.
- حدود مكانية: جامعة أم القرى، كلية التصاميم.

الإطار النظري:

يعتبر الحج من الفرائض الإسلامية الجميلة التي تنقي العقل والقلب، ألبك اللهم لبيك تعيد إلى الروح ما فقدته في زحمة الحياة، ويعيد للقلب نقائه وصفائه، كما أنه الركن الخامس من أركان الإسلام وهذه الفريضة واجبة على كل مسلم بشرط أن يكون قادراً جسدياً ومالياً على القيام بذلك

(<https://www.thaqfya.com/expression-hajj>).

الأزياء:

الأزياء من أهم الفنون الأساسية في الحضارة، حيث تعرض العديد من مظاهر ثقافات الماضي وتوضح الخصائص التي تتصف بها المجتمعات عبر القرون، فالأزياء ليست مجرد وسيلة لستر بعض أجزاء الجسم أو لحفظه من التقلبات الجوية أو رغبة للتزيين فقط، بل لها جذور متأصلة في حضارة كل أمة ومدينتها وتقاليدها، وهي أيضاً مرآة صادقة تعكس الظروف الاجتماعية والاقتصادية والسياسية والدينية عبر العصور والأزمنة فتصميم الأزياء يعد واحداً من الفنون التطبيقية الهامة، فيطلق عليه الفن الذي يعبر عن جماليات لقيم ومعايير تنتمي إلى البيئة، وهو السلوك الحسي والمشاعر المرتبطة بالشخصية التي تقوم بالعمل الفني (عبد التميمي، 2018م).

ومن هذا المنطلق لم يعد مصمم الأزياء هو من يضع فكراً فنياً في صورة جميلة، ولكن أصبح هو ذلك المبتكر الذي يضع فكراً فنياً مرتبطاً بأسس وقواعد علمية خاصة بعمليات التنفيذ، وبناءً عليه فقد أصبح المصمم يحمل على عاتقه الكثير من الأعباء لتجهيز تصميماته وموافاة متطلبات العملاء (فاضل، 2004م).

الأزياء الإسلامية:

يتمتع الزي الإسلامي النسائي في الأونة الأخيرة بشهرة ورواج كبيرين، فالتغيير أصبح واضحاً على مستوى التصميمات والأشكال والألوان التي تمزج بين الأناقة والجمال من جهة، والستر والحشمة ومحاولة الحفاظ على مواصفات الزي الشرعي من جهة أخرى، والحملات التسويقية توجهت نحو هذه الأزياء بمختلف الأشكال، سواء من خلال إدراج نماذج في مجالات الأزياء والموضة، أو من خلال عروض الأزياء المتخصصة في الزي الإسلامي النسائي، فتحوّلت بذلك الفكرة إلى واقع ملموس على يد مجموعة من أشهر مصممي الأزياء وجاءت النتائج مبهره، وتظهر مدى فاعلية ورواج الزي الإسلامي العصري، فقد اجتاحت بسرعة قياسية دور الأزياء العالمية، ويعكس هذا مدى الجرأة والتحد الكبيرين الذي خاضته هذه الأزياء المحافظة جداً والتي تحمل أفكار الدين الإسلامي الحنيف، وقد أبدع المصممون أزياء نسائية إسلامية جميلة وحديثة تتميز بتصاميمها الفريدة والمسايرة لموضة، وتعطي المرأة الحجاب والأناقة والأنوثة الخفية قيمة ومكانة رفيعتين دون مغالاة في كشف المفاتن أو طمس لمعالم الأناقة والجمال في الزي الإسلامي، فأخذ قطاع الأزياء جرة جديدة من أفكار

أنواع الحجاب:

| | | | |
|--|---|---|---|
| <p>الجبة: وهو عبارة عن ثوب واسع يُلبس فوق الأزياء، وقد وصفه البعض بأنه رداء واسع طويل مفتوح من الأمام ذو أكمام ضيقة وواسعة أحياناً، ويُسمى في بعض البلدان بالجلباب.</p>  <p>الجبة</p> | <p>بردة: كلمة فارسية تدل على مفهوم الستر والحجاب بشكل عام، والبردة في الملابس تكون إزاراً أو رداء، وأطلقت البردة على حجاب النساء في إيران وتركيا والهند قديماً.</p>  <p>البردة</p> | <p>البوشية: البيشة فُماش أسود من الشيفون يُستخدم في تغطية الوجه، وتعود الكلمة في أصلها إلى اللغة العبرية، فهي تعني النقاب أو الحجاب، وقد عرفت عند العرب باسم العشوة، ولها عدة أنواع منها قطعة واحدة ومنها قطعتين، وتوضع على الرأس لتغطية الوجه.</p>  <p>البوشية أو البيشة</p> | <p>العباءة: هي قطعة فُماش سوداء تلبسها المرأة المسلمة في بعض مناطق الشرق الأوسط وبالأخص في دول الخليج، وتُعتبر العباءة الزي الرسمي للمرأة المسلمة.</p>  |
| <p>دوباتا: وهو اللباس المُشترك بين النساء في كل من باكستان والهند، وعبارة عن قطعة فُماش ملونة كبيرة مصنوعة من نسيج خفيف الوزن، وهو يُغطي الرأس والكتفين.</p>  | <p>روبند: اسم النقاب أو غطاء الوجه الذي يلبس فوق البردة ويربط من الخلف، وبه فتحة شبكية حول العينين وكان دائماً ما يكون لونها أبيض.</p>  <p>روبند</p> | <p>النقاب: وقد سُمي نقاباً لوجود نقبين في مواجهة العينين لمعرفة الطريق، ويُسمى أيضاً بُرُقِع واللثام أو القام.</p>  | <p>الحبرة: وهو ثوب يُلبس من أعلى الرأس ويستتر الجسم كله، ويكون لونه أسود، وقد كانت النساء قديماً تلبسه في كل من مصر وسوريا وتركيا.</p>  |
| <p>الشادور: يغطي الجسم كله تقريباً ويلبس تحته حجاب على الغالب.</p>  | <p>موكنا: حجاب اندونيسي يُستخدم فقط تقريباً في الصلاة، ويتم تثبيته حول الرأس بواسطة سلسلتين.</p>  | <p>سيلندنج: كلمة تتبع للغة الملايو، وتعني بالعربية الوشاح، وهو موجود في اندونيسيا.</p>  | <p>تو دونغ: غطاء الرأس في كل من ماليزيا واندونيسيا.</p>  |

| | | | |
|---|---|--|--|
| <p>الأميرة: نوع من أنواع الحجاب حيث يتكون من قطعتين، ويكون مقارب للرأس بشكل وثيق، وقد يمتد إلى الأكتاف، وعادةً ما يكون مصنوعاً من القطن أو البوليستر.</p>  | <p>البرنجي: العباءة التي كانت ترتديها النساء والفتيات المسلمات في وسط آسيا، فتغطي الرأس والجسم، مصنوعة من القطن، وفضفاضة بلا أكمام.</p>  | <p>البشمك: كلمة تركية تعني النقب أو البرقع وكان دائماً ما يكون لونها أبيض وكانت تلبس مع الحبرة قديماً لتغطية الوجه.</p>  | <p>الحايك: وهو لباس أبيض تراثي في دول المغرب العربي تلبسه المرأة فوق لباسها التقليدي عند الخروج من بيتها، وهو عبارة عن قطعة فماش كبيرة تُلْفها المرأة على جسدها بطريقة ذكية بحيث لا يظهر من المرأة إلى بعض من ساقها وعبونها.</p>  |
|---|---|--|--|

(https://ar.wikipedia.org/wiki)

تحليل نتائج العينة:

| | | | |
|--|--|---|--|
| <p>إذا كانت اجابتك "نعم" اذكرني تلك الملابس</p>  <p>يتضح أن أعلى نسبة 42% وهي عينة تفضل الجلابيات، ثم نسبة 28% لعينة تفضل البيجاما والبنتال الساتر والقميص الواسع، ونسبة 2% من العينة التي تفضل التنورة الساترة والقميص الواسع.</p> | <p>هل تتوفر لك ملابس في الأسواق المحلية</p>  <p>يتضح أن أعلى نسبة 40.1% توافق إلى حد ما على توفر ملابس الحج والعمرة، وتليها نسبة 37.5% توافق على توفر ملابس الحج والعمرة، وتليها نسبة 22.3% لا توافق على توفر ملابس الحج والعمرة.</p> | <p>هل تفضلين ارتداء ملابس خاصة أثناء أداء فريضة</p>  <p>يتضح أن أعلى نسبة 45.3% توافق على ارتداء ملابس خاصة لأداء المناسك، وتليها نسبة 35% توافق إلى حد ما على ارتداء ملابس خاصة لأداء المناسك، وتليها نسبة 19.8% لا توافق على ارتداء ملابس خاصة لأداء المناسك.</p> | <p>هل سبق لك أداء فريضة الحج والعمرة</p>  <p>يتضح أن أعلى نسبة 41.1% قد أدت أكثر من مرة مناسك الحج والعمرة، وتليها نسبة 40.4% قد أدت مرة واحدة مناسك الحج والعمرة، ثم تليها نسبة 18.5% لم تؤد مناسك الحج والعمرة.</p> |
| <p>اختيار ألوان أخرى</p>  <p>يتضح أن أعلى نسبة 85% من أختار اللون الاسود ومن ثم يليه 10% من أختار اللون الكحلي ثم يليه 3% من أختار</p> | <p>اللون</p>  <p>يتضح أن أعلى نسبة 29.5% من أختار اللون الرمادي ثم تليها نسبة 29.3% من أختار ألوان أخرى ثم تليها نسبة</p> | <p>أدوات الإغلاق</p>  <p>يتضح أن أعلى نسبة 76.9% من أختار أداة الإغلاق السحاب ثم تليها نسبة 18.8% من أختار أداة الإغلاق الأزرار ثم تليها نسبة 17.2% من أختار أداة الإغلاق</p> | <p>هل تفضلين وجود زي خاص للمرأة لأداء مناسك الحج والعمرة</p>  <p>يتضح أن أعلى نسبة 47.4% توافق على وجود زي للمرأة لأداء المناسك، ثم نسبة 31.5% توافق</p> |



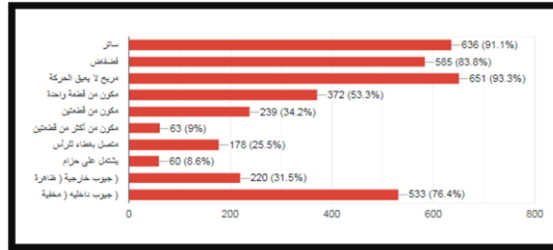
اللون البني الغامق و ثم يليه من
أختار اللون الأخضر الغامق.

26.4% من أختار اللون
الأبيض ثم تليها نسبة 11.5%
من أختار اللون البيج ثم تليها
النسبة الضئيلة من أختار اللون
الأخضر.

كيسون (طق طق) ثم تليها نسبة
13.9% من أختار أداة الإغلاق
مطاط ثم تليها نسبة 3.6% من
أختار أداة الإغلاق شريط لاصق
(فيلكرو).

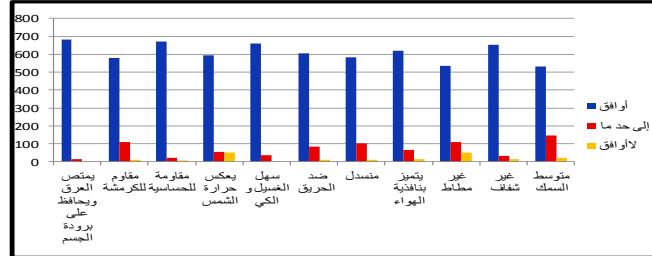
إلى حد ما على وجود زي للمرأة
لأداء المناسك، ونسبة 21.1% لا
توافق على وجود زي للمرأة لأداء
مناسك الحج والعمرة.

التصميم



يتضح أن أعلى نسبة 93.3% من أختار أن يكون التصميم مريح لا يعيق الحركة ، ثم تليها نسبة 91.1% من أختار أن يكون التصميم ساتر ، ثم تليها نسبة 83.8% من أختار أن يكون التصميم فضفاض ، ثم تليها نسبة 76.4% من أختار أن يكون التصميم بجيوب داخلية مخفية ، ثم تليها نسبة 53.3% من أختار أن يكون التصميم مكون من قطعة واحدة ، ثم تليها نسبة 34.2% من أختار أن يكون التصميم مكون من قطعتين ، ثم تليها نسبة 31.5% من أختار أن يكون التصميم بجيوب خارجية ظاهرة ، ثم تليها نسبة 25.5% من أختار أن يكون التصميم متصل بغطاء للرأس ، ثم تليها نسبة 9% من أختار أن يكون مكون من أكثر من قطعتين ، ثم تليها نسبة 8.6% من أختار أن يكون التصميم يشتمل على حزام.

ما الخصائص التي تفضلين توفرها في الزي من حيث الخامة



يتضح أن 682 من أصل 698 عينة بحث توافق على وجود خاصية امتصاص العرق وحفظ برودة الجسم وعينة إلى حد ما وعينتين لا توافق على وجودها ، ثم 578 عينة توافق على وجود خاصية مقاومة الكرمشة 108 إلى حد ما و12 عينة لا توافق ، وتليها 673 عينة توافق على وجود خاصية مقاومة الحساسية و20 عينة إلى حد ما و5 عينات لا توافق بوجودها ، وتليها 593 عينة توافق على وجود خاصية عكس حرارة الشمس وتليها 56 عينة إلى حد ما و49 عينة لا توافق ، ثم 659 عينة توافق على خاصية سهولة الغسيل والكي و37 عينة إلى حد ما وعينتين لا توافق ، ثم تليها 605 عينة توافق على وجود خاصية ضد الحريق و84 عينة إلى حد ما و9 عينات لا توافق ، ثم 584 عينة توافق على وجود خاصية الانسداد 103 عينة إلى حد ما و11 عينة لا توافق على وجودها ، تليها 619 عينة توافق على خاصية نفاذية الهواء و66 عينة إلى حد ما و13 عينة لا توافق على ذلك ، تليها 535 عينة توافق على وجود خاصية انعدام المطاطية و110 إلى حد ما و53 عينة لا توافق على وجودها ، ثم 653 عينة توافق على خاصية أن تكون الخامة غير شفافة و32 عينة إلى حد ما 13 عينة لا توافق على وجود الخاصية ، ثم 530 عينة توافق على أن تكون الخامة متوسطة السمك و147 عينة إلى حد ما و21 عينة لا توافق على وجودها.

الإطار العملي للبحث:

قامت الباحثة بتصميم مجموعة من الأزياء للمرأة لمناسك الحج والعمرة

| التصميم الأول | التصميم الثاني |
|--|---|
| <p>وصف التصميم:</p> <p>يتكون التصميم من ثلاثة قطع عبارة عن:</p> <ol style="list-style-type: none"> 1- طرحة 2- عباية تنتهي طولها حتى نهاية الساق وذو اكمام طويله لها جيوب جنبه ظاهرة 3- بنطال اختياري عند اللبس 4- حزام ذو ربطات للتحكم في اتساعها <p>يمكن استبداله بالعباية</p> <p>الخامة: كريب متوسط السمك</p> <p>الحزام: كريب خفيف السمك</p> | <p>وصف التصميم:</p> <p>يتكون التصميم من ثلاثة قطع عبارة عن:</p> <ol style="list-style-type: none"> 1- حجاب للرأس متصل بغطاء للوجه وهو ليس غطاء كامل ويمكن نزعها وتركيبه عند الحاجة. 2- قميص واسع ينتهي طوله منتصف الفخذ وأكمام واسعة تضيق عند الرسغ مع قطعة بالمنتصف تحتوي على جيبين ظاهريين. 3- بنطال واسع يضيق عند الكاحل <p>الخامة: الرايون</p> |

| | | | |
|--|--|--|---|
|  <p>خلف أمام</p> | <p>التصميم الرابع</p> <p>وصف التصميم: يتكون التصميم من أربع قطع عبارة عن: ١- حجاب للرأس يمكن نزعه وتركيبه عند الحاجة. ٢- قميص واسع يصل طوله الى منتصف الفخذ وبأكمام واسعه تنتهي بأسورة عند الرسغ ٣- حزام حول الخصر يحتوي على جيبين ظاهرين ٤- بنطال واسع ينتهي بأسورة عند الكاحل</p> <p>الخامة: الكريب الخفيف الناعم الحزام: الجلد الخفيف</p> |  | <p>التصميم الثالث</p> <p>وصف التصميم: يتكون التصميم من قطعتين عبارة عن: ١- عباؤه واسعه تنسدل على الجسم مع أكمام متصلة طويله واسعه يصل طولها عند منتصف الساق مع جيوب خارجية ظاهرة. ٢- بنطال واسع</p> <p>الخامة: كريب خفيف البنطال: قطن</p> |
|  | <p>التصميم السادس</p> <p>وصف التصميم: يتكون التصميم من ثلاثة قطع وهي: ١- حجاب للرأس غير متصل ٢- قميص فضفاض ينتهي طوله لمنتصف الفخذ وذو أكمام طويلة وجيب ظاهر في الجنب ٣- بنطال فضفاض وضيق عند نهاية الساق.</p> <p>الخامة: كريب متوسط السمك</p> |  | <p>التصميم الخامس</p> <p>وصف التصميم: يتكون التصميم من ثلاثة قطع عبارة عن: ١- حجاب للرأس منفصل "بخنق" ٢- قميص واسع ينتهي طوله منتصف الساق مع اكمام طويله ٣- بنطال واسع يضيق عند الكاحل.</p> <p>الخامة: كريب متوسط حجاب الرأس: كريب خفيف</p> |



| | | | |
|--|--|--|--|
| | <p>التصميم الثامن</p> <p>وصف التصميم: يتكون التصميم من ثلاثة قطع عبارة عن: ١- طرحة ٢- قميص ينتهي طوله لمنتصف الفخذ وذو اكمام طويله، له جيوب جانبية مخفيه. ٣- بنطال يمكن استبدال هذا التصميم بالعباية.</p> <p>الخامة: كريب متوسط السك</p> | | <p>التصميم السابع</p> <p>وصف التصميم: يتكون التصميم من ثلاثة قطع وهي: ١ - قميص واسع يصل طوله ما بعد الركبتين مع جيوب خارجية ظاهرة. ٢ - اكمام واسعه طويلة. ٣ - بنطال واسع يضيق عند الكاحل.</p> <p>الخامة: كريب متوسط</p> |
| | <p>التصميم العاشر</p> <p>وصف التصميم: يوضح التصميم أحزمة الجيوب المنفصلة ومواقعها تحت التصاميم السابقة.</p> <p>الخامة: جينز خفيف</p> | | <p>التصميم التاسع</p> <p>وصف التصميم: يتكون التصميم من ثلاثة قطع عبارة عن : ١ - عباءه مشابهة للخمار مع غطاء رأس متصل مفتوحة عند اليدين. ٢ - قميص داخلي مع اكمام طويله. ٣ - بنطال داخلي واسع طويل</p> <p>الخامة : القميص الداخلي والبنطال الداخلي قطن الخمار: كريب خفيف</p> |



الصدق والثبات:

استبيان تقييم التصميمات:

الصدق باستخدام الاتساق الداخلي بين الدرجة الكلية لكل محور والدرجة الكلية للاستبيان:
تم حساب الصدق باستخدام الاتساق الداخلي وذلك بحساب معامل الارتباط (معامل ارتباط بيرسون) بين
الدرجة الكلية لكل محور (الجانب الجمالي، الجانب الابتكاري، الجانب الوظيفي، الحداثة والتفرد) والدرجة الكلية
للاستبيان، والجدول التالي يوضح ذلك:

جدول (1) قيم معاملات الارتباط بين الدرجة الكلية لكل محور والدرجة الكلية للاستبيان

| الدلالة | الارتباط | |
|---------|----------|---------------------------------|
| 0.01 | 0.736 | المحور الأول: الجانب الجمالي |
| 0.01 | 0.958 | المحور الثاني: الجانب الابتكاري |
| 0.01 | 0.881 | المحور الثالث: الجانب الوظيفي |
| 0.01 | 0.824 | المحور الرابع: الحداثة والتفرد |

يتضح من الجدول أن معاملات الارتباط كلها دالة عند مستوى (0.01) لاقتها من الواحد الصحيح مما يدل
على صدق وتجانس محاور الاستبيان.

الثبات:

يقصد بالثبات reability دقة الاختبار في القياس والملاحظة، وعدم تناقضه مع نفسه، واتساقه وإطراده فيما
يزودنا به من معلومات عن سلوك المفحوص، وهو النسبة بين تباين الدرجة على الاستبيان التي تشير إلى الأداء
الفعلي للمفحوص، وتم حساب الثبات عن طريق:

- 1- معامل الفا كرونباخ Alpha Cronbach
- 2- طريقة التجزئة النصفية Split-half

جدول (2) قيم معامل الثبات لمحاور الاستبيان

| التجزئة النصفية | معامل الفا | المحاور |
|-----------------|------------|---------------------------------|
| 0.954 - 0.891 | 0.923 | المحور الأول: الجانب الجمالي |
| 0.790 - 0.738 | 0.762 | المحور الثاني: الجانب الابتكاري |
| 0.917 - 0.850 | 0.888 | المحور الثالث: الجانب الوظيفي |
| 0.936 - 0.872 | 0.905 | المحور الرابع: الحداثة والتفرد |
| 0.834 - 0.777 | 0.806 | ثبات الاستبيان ككل |

يتضح من الجدول السابق أن جميع قيم معاملات الثبات: معامل الفاء، التجزئة النصفية دالة عند مستوى 0.01
مما يدل على ثبات الاستبيان.

نتائج البحث:

الفرض الأول:

توجد فروق ذات دلالة إحصائية بين التصميمات السبع في الجانب الجمالي وفقا لأراء المتخصصين
وللتحقق من هذا الفرض تم حساب تحليل التباين لمتوسط درجات التصميمات السبع في الجانب الجمالي وفقا
لأراء المتخصصين والجدول التالية توضح ذلك:



جدول (3) تحليل التباين لمتوسط درجات التصميمات السبع في الجانب الجمالي وفقا لأراء المتخصصين

| الدالة | قيمة (ف) | درجات الحرية | متوسط المربعات | مجموع المربعات | الجانب الجمالي |
|----------|----------|--------------|----------------|----------------|----------------|
| 0.01 دال | 50.772 | 6 | 6200.947 | 37205.681 | بين المجموعات |
| | | 343 | 122.133 | 41891.506 | داخل المجموعات |
| | | 349 | | 79097.187 | المجموع |

يتضح من جدول (3) إن قيمة (ف) كانت (50.772) وهي قيمة دالة إحصائيا عند مستوى (0.01) ، مما يدل على وجود فروق بين التصميمات السبع في الجانب الجمالي ، ولمعرفة اتجاه الدلالة تم تطبيق اختبار LSD للمقارنات المتعددة والجدول التالي يوضح ذلك :

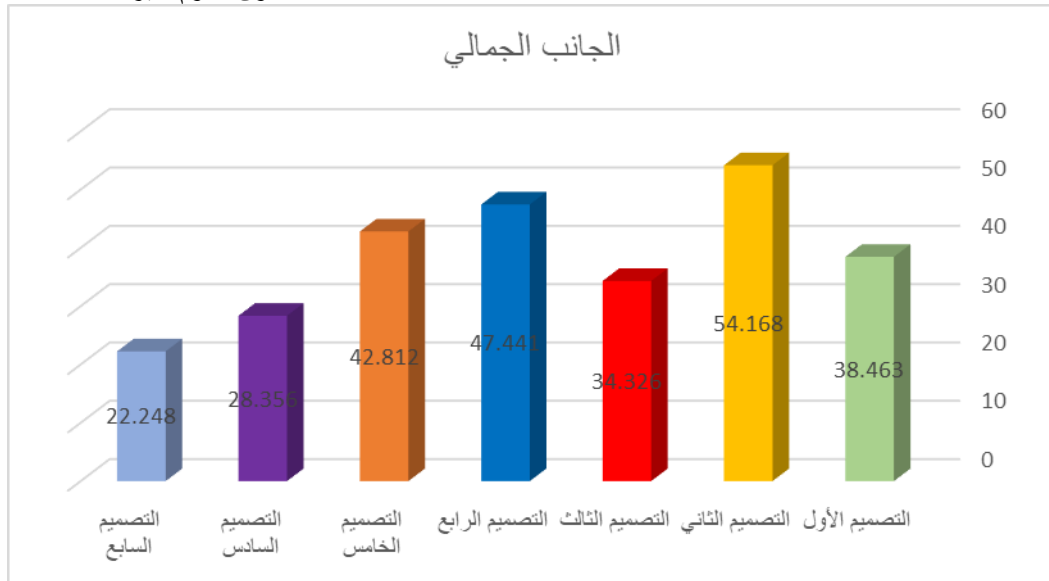
جدول (4) اختبار LSD للمقارنات المتعددة

| التصميم الأول = م | التصميم الثاني = م | التصميم الثالث = م | التصميم الرابع = م | التصميم الخامس = م | التصميم السادس = م | التصميم السابع = م | الجانب الجمالي |
|----------------------|-----------------------|-----------------------|-----------------------|-----------------------|-----------------------|-----------------------|----------------|
| 38.463 | 54.168 | 34.326 | 47.441 | 42.812 | 28.356 | 22.248 | |
| - | **15.704 | | | | | | التصميم الأول |
| | - | **19.841 | | | | | التصميم الثاني |
| | | - | **13.114 | **6.726 | | | التصميم الثالث |
| | | | - | **8.978 | | | التصميم الرابع |
| | | | **4.628 | **8.486 | **11.355 | | التصميم الخامس |
| | | | **14.456 | **19.084 | **5.970 | **25.811 | التصميم السادس |
| | | | **20.564 | **25.193 | **12.078 | **31.920 | التصميم السابع |
| | **6.108 | | | | | | |

بدون نجوم غير دال

* دال عند 0.05

** دال عند 0.01



شكل (1) يوضح متوسط درجات التصميمات السبع في الجانب الجمالي وفقا لأراء المتخصصين



من الجدول (4) والشكل (1) يتضح وجود فروق دالة إحصائية بين التصميمات السبع عند مستوى دلالة 0.01، فنجد أن التصميم الثاني كان أفضل التصميمات في الجانب الجمالي وفقاً لأراء المتخصصين، يليه التصميم الرابع، ثم التصميم الخامس، ثم التصميم الأول، ثم التصميم الثالث، ثم التصميم السادس، وأخيراً التصميم السابع.

الفرض الثاني:

توجد فروق ذات دلالة إحصائية بين التصميمات السبع في الجانب الابتكاري وفقاً لأراء المتخصصين وللتحقق من هذا الفرض تم حساب تحليل التباين لمتوسط درجات التصميمات السبع في الجانب الابتكاري وفقاً لأراء المتخصصين والجدول التالي يوضح ذلك:

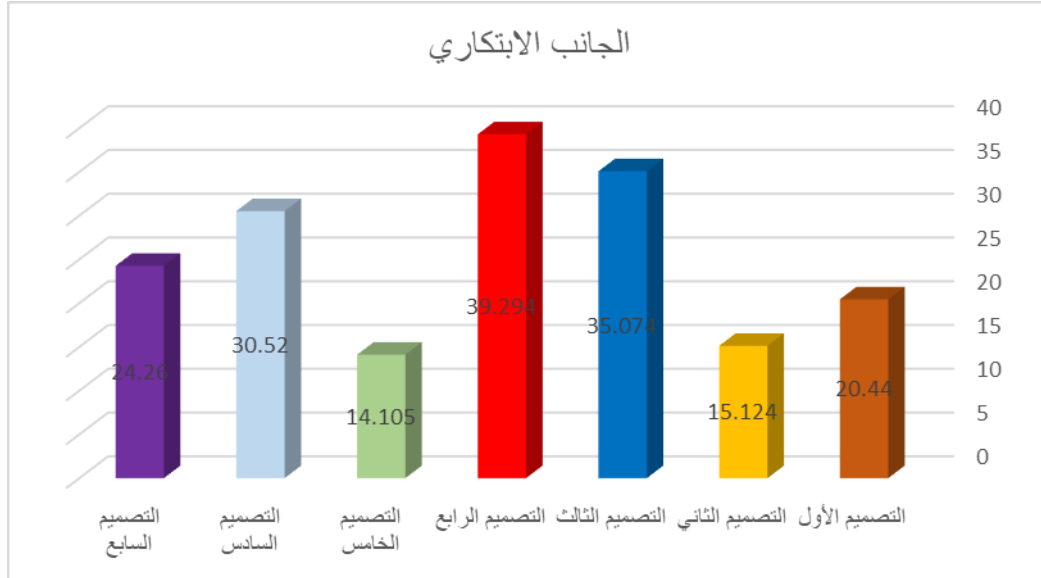
جدول (5) تحليل التباين لمتوسط درجات التصميمات السبع في الجانب الابتكاري وفقاً لأراء المتخصصين

| الجانب الابتكاري | مجموع المربعات | متوسط المربعات | درجات الحرية | قيمة (ف) | الدلالة |
|------------------|----------------|----------------|--------------|----------|----------|
| بين المجموعات | 39656.605 | 6609.434 | 6 | 38.906 | 0.01 دال |
| داخل المجموعات | 58269.900 | 169.883 | 343 | | |
| المجموع | 97926.505 | | 349 | | |

يتضح من جدول (5) إن قيمة (ف) كانت (38.906) وهي قيمة دالة إحصائية عند مستوى (0.01)، مما يدل على وجود فروق بين التصميمات السبع في الجانب الابتكاري، ولمعرفة اتجاه الدلالة تم تطبيق اختبار LSD للمقارنات المتعددة والجدول التالي يوضح ذلك:

جدول (6) اختبار LSD للمقارنات المتعددة

| الجانب الابتكاري | التصميم الأول = م | التصميم الثاني = م | التصميم الثالث = م | التصميم الرابع = م | التصميم الخامس = م | التصميم السادس = م | التصميم السابع = م |
|------------------|-------------------|--------------------|--------------------|--------------------|--------------------|--------------------|--------------------|
| التصميم الأول | - | | | | | | |
| التصميم الثاني | **5.316 | - | | | | | |
| التصميم الثالث | **14.634 | **19.950 | - | | | | |
| التصميم الرابع | **18.854 | **24.170 | **4.220 | - | | | |
| التصميم الخامس | **6.334 | 1.018 | **20.968 | **25.188 | - | | |
| التصميم السادس | **10.080 | **15.396 | **4.554 | **8.774 | **16.414 | - | |
| التصميم السابع | **3.820 | **9.136 | **10.814 | **15.034 | **10.154 | **6.260 | - |



شكل (2) يوضح متوسط درجات التصميمات السبع في الجانب الابتكاري وفقاً لآراء المتخصصين

من الجدول (6) والشكل (2) يتضح أن:

- 1- وجود فروق دالة إحصائية بين التصميمات السبع عند مستوي دلالة 0.01، فنجد أن التصميم الرابع كان أفضل التصميمات في الجانب الابتكاري وفقاً لآراء المتخصصين، يليه التصميم الثالث، ثم التصميم السادس، ثم التصميم السابع، ثم التصميم الأول، ثم التصميم الثاني، وأخيراً التصميم الخامس.
- 2- بينما لا توجد فروق بين التصميم الثاني والتصميم الخامس.

الفرض الثالث:

توجد فروق ذات دلالة إحصائية بين التصميمات السبع في الجانب الوظيفي وفقاً لآراء المتخصصين وللتحقق من هذا الفرض تم حساب تحليل التباين لمتوسط درجات التصميمات السبع في الجانب الوظيفي وفقاً لآراء المتخصصين والجدول التالي توضح ذلك:

جدول (7) تحليل التباين لمتوسط درجات التصميمات السبع في الجانب الوظيفي وفقاً لآراء المتخصصين

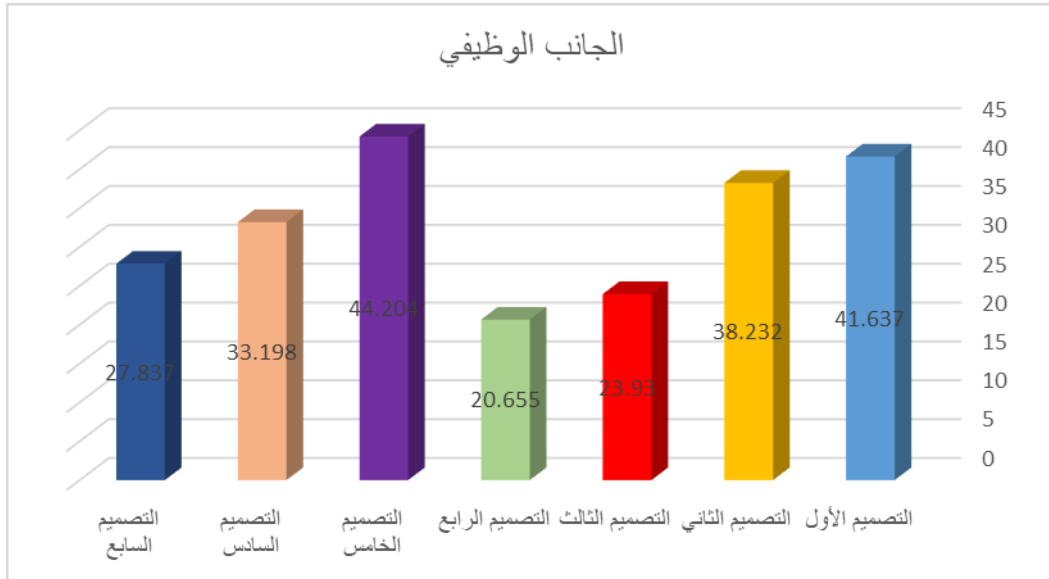
| الدالة | قيمة (ف) | درجات الحرية | متوسط المربعات | مجموع المربعات | الجانب الوظيفي |
|----------|----------|--------------|----------------|----------------|----------------|
| 0.01 دال | 60.926 | 6 | 4619.365 | 27716.192 | بين المجموعات |
| | | 343 | 75.819 | 26005.825 | داخل المجموعات |
| | | 349 | | 53722.017 | المجموع |

يتضح من جدول (7) إن قيمة (ف) كانت (60.926) وهي قيمة دالة إحصائية عند مستوى (0.01)، مما يدل على وجود فروق بين التصميمات السبع في الجانب الوظيفي، ولمعرفة اتجاه الدلالة تم تطبيق اختبار LSD للمقارنات المتعددة والجدول التالي يوضح ذلك:



جدول (8) اختبار LSD للمقارنات المتعددة

| التصميم السابع = م 27.837 | التصميم السادس = م 33.198 | التصميم الخامس = م 44.204 | التصميم الرابع = م 20.655 | التصميم الثالث = م 23.930 | التصميم الثاني = م 38.232 | التصميم الأول = م 41.637 | الجانب الوظيفي |
|------------------------------------|------------------------------------|------------------------------------|------------------------------------|------------------------------------|------------------------------------|-----------------------------------|-------------------|
| | | | | | | - | التصميم الأول |
| | | | | | | **3.405 | التصميم الثاني |
| | | | | | **14.301 | **17.706 | التصميم الثالث |
| | | | | **3.275 | **17.577 | **20.982 | التصميم الرابع |
| | | | **23.549 | **20.273 | **5.972 | *2.566 | التصميم الخامس |
| | | **11.006 | **12.542 | **9.267 | **5.034 | **8.439 | التصميم السادس |
| | **5.360 | **16.366 | **7.182 | **3.906 | **10.394 | **13.800 | التصميم السابع |



شكل (3) يوضح متوسط درجات التصميمات السبع في الجانب الوظيفي وفقاً لآراء المتخصصين

من الجدول (8) والشكل (3) يتضح أن:

1- وجود فروق دالة إحصائية بين التصميمات السبع عند مستوي دلالة 0.01، فنجد أن التصميم الخامس كان أفضل التصميمات في الجانب الوظيفي وفقاً لآراء المتخصصين، يليه التصميم الأول، ثم التصميم الثاني، ثم التصميم السادس، ثم التصميم السابع، ثم التصميم الثالث، وأخيراً التصميم الرابع.

2- كما توجد فروق عند مستوي دلالة 0.05 بين التصميم الأول والتصميم الخامس لصالح التصميم الخامس.

الفرض الرابع:

توجد فروق ذات دلالة إحصائية بين التصميمات السبع في الحادثة والتفرد وفقاً لآراء المتخصصين وللتحقق من هذا الفرض تم حساب تحليل التباين لمتوسط درجات التصميمات السبع في الحادثة والتفرد وفقاً لآراء المتخصصين والجدول التالية توضح ذلك:



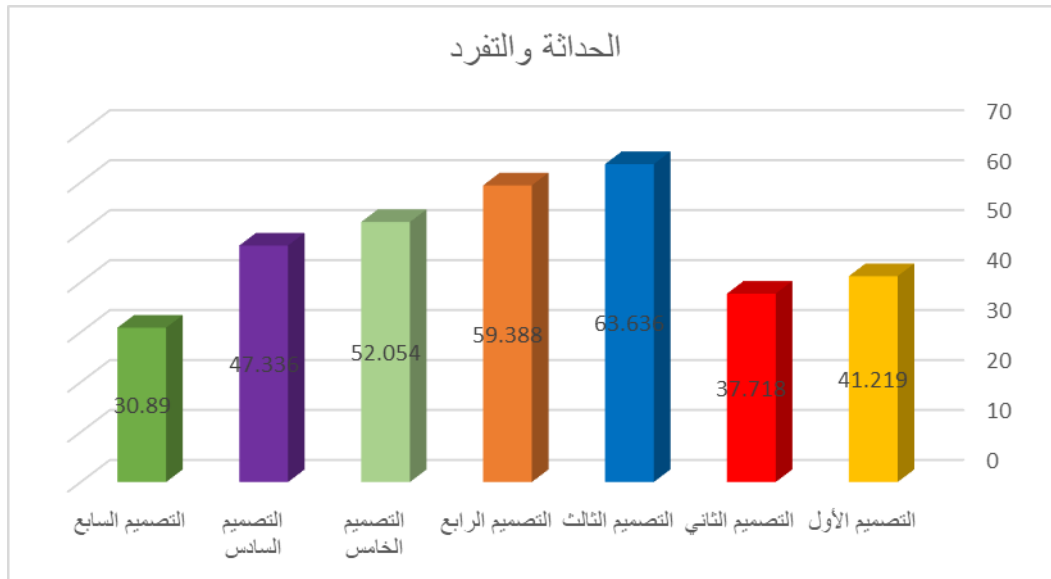
جدول (9) تحليل التباين لمتوسط درجات التصميمات السبع في الحادثة والتفرد وفقاً لآراء المتخصصين

| الدلالة | قيمة (ف) | درجات الحرية | متوسط المربعات | مجموع المربعات | الحادثة والتفرد |
|----------|----------|--------------|----------------|----------------|-----------------|
| 0.01 دال | 24.190 | 6 | 19566.237 | 117397.421 | بين المجموعات |
| | | 343 | 808.849 | 277435.220 | داخل المجموعات |
| | | 349 | | 394832.641 | المجموع |

يتضح من جدول (9) أن قيمة (ف) كانت (24.190) وهي قيمة دالة إحصائياً عند مستوى (0.01) ، مما يدل على وجود فروق بين التصميمات السبع في الحادثة والتفرد ، ولمعرفة اتجاه الدلالة تم تطبيق اختبار LSD للمقارنات المتعددة والجدول التالي يوضح ذلك:

جدول (10) اختبار LSD للمقارنات المتعددة

| التصميم الأول = م | التصميم الثاني = م | التصميم الثالث = م | التصميم الرابع = م | التصميم الخامس = م | التصميم السادس = م | التصميم السابع = م | الحادثة والتفرد |
|-------------------|--------------------|--------------------|--------------------|--------------------|--------------------|--------------------|-----------------|
| 41.219 | 37.718 | 63.636 | 59.388 | 52.054 | 47.336 | 30.890 | |
| - | **3.501 | - | - | - | - | - | التصميم الأول |
| **22.417 | **25.918 | - | - | - | - | - | التصميم الثاني |
| **18.168 | **21.670 | **4.248 | - | - | - | - | التصميم الثالث |
| **10.834 | **14.336 | **11.582 | **7.334 | - | - | - | التصميم الرابع |
| **6.117 | **9.618 | **16.299 | **12.051 | **4.717 | - | - | التصميم الخامس |
| **10.329 | **6.828 | **32.746 | **28.498 | **21.164 | **16.446 | - | التصميم السادس |
| | | | | | | | التصميم السابع |



شكل (4) يوضح متوسط درجات التصميمات السبع في الحادثة والتفرد وفقاً لآراء المتخصصين



من الجدول (10) والشكل (4) يتضح وجود فروق دالة إحصائية بين التصميمات السبع عند مستوي دلالة 0.01، فنجد أن التصميم الثالث كان أفضل التصميمات في الحداثة والتفرد وفقاً لآراء المتخصصين، يليه التصميم الرابع، ثم التصميم الخامس، ثم التصميم السادس، ثم التصميم الأول، ثم التصميم الثاني، وأخيراً التصميم السابع. الفرض الخامس:

توجد فروق ذات دلالة إحصائية بين التصميمات السبع وفقاً لآراء المتخصصين وللتحقق من هذا الفرض تم حساب تحليل التباين لمتوسط درجات التصميمات السبع وفقاً لآراء المتخصصين والجدول التالي يوضح ذلك:

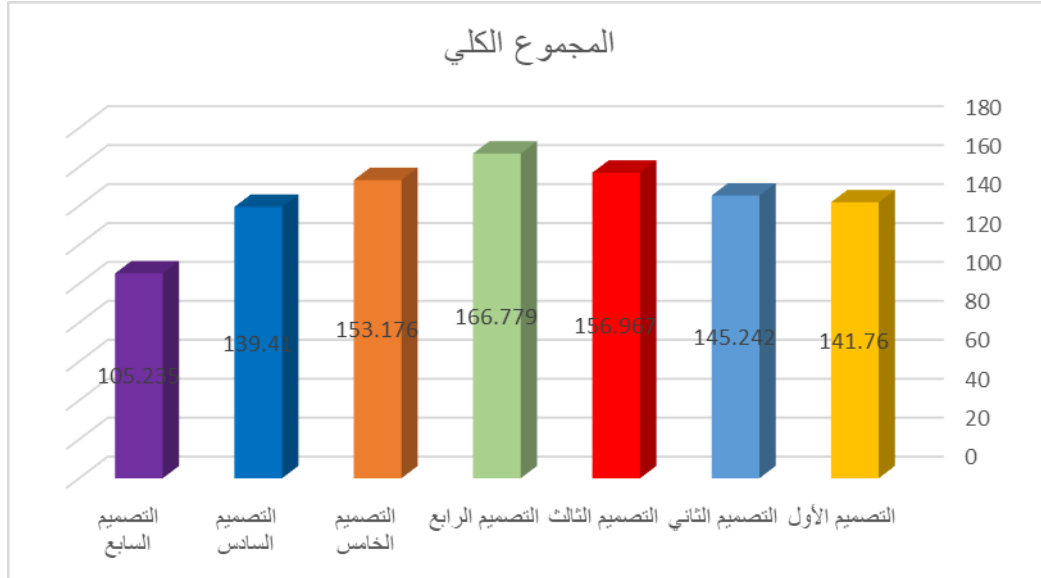
جدول (11) تحليل التباين لمتوسط درجات التصميمات السبع وفقاً لآراء المتخصصين

| الدلالة | قيمة (ف) | درجات الحرية | متوسط المربعات | مجموع المربعات | المجموع الكلي |
|----------|----------|--------------|----------------|----------------|----------------|
| 0.01 دال | 45.737 | 6 | 4547.165 | 27282.990 | بين المجموعات |
| | | 343 | 99.419 | 34100.727 | داخل المجموعات |
| | | 349 | | 61383.717 | المجموع |

يتضح من جدول (11) أن قيمة (ف) كانت (45.737) وهي قيمة دالة إحصائية عند مستوى (0.01)، مما يدل على وجود فروق بين التصميمات السبع، ولمعرفة اتجاه الدلالة تم تطبيق اختبار LSD للمقارنات المتعددة والجدول التالي يوضح ذلك:

جدول (12) اختبار LSD للمقارنات المتعددة

| التصميم السابع = م | التصميم السادس = م | التصميم الخامس = م | التصميم الرابع = م | التصميم الثالث = م | التصميم الثاني = م | التصميم الأول = م | المجموع الكلي |
|-----------------------|-----------------------|-----------------------|-----------------------|-----------------------|-----------------------|----------------------|----------------|
| 105.235 | 139.410 | 153.176 | 166.779 | 156.967 | 145.242 | 141.760 | |
| | | | | | | - | التصميم الأول |
| | | | | | | **3.482 | التصميم الثاني |
| | | | | | **11.725 | **15.207 | التصميم الثالث |
| | | | | | **21.536 | **25.019 | التصميم الرابع |
| | | | | **9.811 | **7.934 | **11.416 | التصميم الخامس |
| | | | **13.602 | **3.791 | **5.831 | *2.349 | التصميم السادس |
| | | **13.766 | **27.368 | **17.557 | **40.006 | **36.524 | التصميم السابع |
| | **34.175 | **47.941 | **61.543 | **51.732 | | | |



شكل (5) يوضح متوسط درجات التصميمات السبع وفقاً لآراء المتخصصين

من الجدول (12) والشكل (5) يتضح أن:

- 1- وجود فروق دالة إحصائية بين التصميمات السبع عند مستوي دلالة 0.01، فنجد أن التصميم الرابع كان أفضل التصميمات وفقاً لآراء المتخصصين، يليه التصميم الثالث، ثم التصميم الخامس، ثم التصميم الثاني، ثم التصميم الأول، ثم التصميم السادس، وأخيراً التصميم السابع.
- 2- كما توجد فروق عند مستوي دلالة 0.05 بين التصميم الأول والتصميم السادس لصالح التصميم الأول. ومن النتائج السابقة توصلت الباحثة إلى:
 - أن المرأة تواجه صعوبة في اختيار قطع ملابس مناسبة وظيفياً لأداء مناسك الحج والعمرة وإن وجدت لا تتوفر بالخصائص المناسبة.
 - أن وجهات نظر عينة البحث كانت إيجابية نحو التصميمات المقترحة لأداء مناسك الحج والعمرة.

التوصيات:

- 1- للمرأة في الحج قوانين وضوابط شرعية كثيرة يجب أن تلتزم بها، وأهم هذه الضوابط هو لباسها في الحج، وما يجب عليها ارتداؤه وتجنبه.
- 2- أهمية توعية الحجاج والمعتمرين بالمواصفات السليمة التي يجب أن تتوفر في ملابس الإحرام وتحقق لهم الأمان.
- 3- مساعدة المرأة المسلمة على توفير الراحة لها في أداء مناسك الحج والعمرة.
- 4- على المرأة المسلمة معرفة ما يجب ارتداؤه لمناسك الحج والعمرة "لباسها ساتر، ثيابها نظيفة وفضفاضة، الابتعاد عن ارتداء العباية الطويلة جداً للحفاظ على سلامتها، تجنب ارتداء الملابس المزينة والملفتة".

المراجع:

- 1- ابراهيم، سعدية عمر خليل (٢٠١٣م): تأثير اختلاف نوع الخامة على خواص متانة الأقمشة، مجلة (1)، العدد (١).
- 2- البهوتي، منصور بن يونس (2011م): الروض المربع شرح زاد المستقنع، مؤسسة الرسالة ناشرون.
- 3- السقاف، الشيخ علوي بن عبد القادر (2017م): كتاب الحج، ملخص فقه العبادات، القسم العلمي بمؤسسة الدرر السنية، الظهران، مكتبة الملك فهد الوطنية.
- 4- العاني، هند محمد (2002م): القيم الجمالية في تصميم أقمشة وأزياء الأطفال وعلاقتها الجدلية، رسالة دكتوراه غير منشورة، كلية الفنون الجميلة، بغداد.



- 5- العرابي، بوسهمين (2019م): عروض الأزياء الإسلامية من منظور التسويق، دراسة استطلاعية لمدى استجابة المرأة المسلمة لهذه العروض، جامعة طاهري حمد بشار، العدد (2).
- 6- العرابي، بوسهمين (٢٠١٩م): المجلة العالمية للتسويق الاسلامي.
- 7- العشوش، بلال محمد (2018م): توظيف الخط العربي في تصميم شعارات جامعات عربية، رسالة ماجستير غير منشورة، كلية العمارة والتصميم، عمان.
- 8- العواجي، عبد الرحمن بن أحمد (2019م): لباس الإحرام في الحج والعمرة، دراسة حديثة وموضوعية، جامعة الأمير سطام بن عبد العزيز.
- 9- الفوزان، عبد الله بن صالح (2000): زينة المرأة في الاسلام، دار المسلم.
- 10- المومني، ماجد أحمد (2006م): وزارة الأوقاف والشؤون والمقدسات الإسلامية.
- 11- بن عاشور، محمد الطاهر (2008م): التحرير والتنوير من التفسير، الطاهر، الدار التونسية للنشر.
- 12- بن منظور، محمد بن مكرم (1997م): لسان العرب، دار صادر، المجلد (14).
- 13- جرار، باسم (2006م): دراسات في الفكر الاسلامي، مركز نون للدراسات والأبحاث القرآنية.
- 14- جرجس، سلوى هنري (2001م): طرز الأزياء في العصور القديمة، مكتبة الأنجلو المصرية.
- 15- حنين، ماجدة جرجس (2010م): شبكة الإنترنت كمصدر لتعلم فن التطريز عن بعد، مجلة (3).
- 16- سليمان، كفاية (2009م): أسس تصميم الأزياء للنساء.
- 17- عاشور، صفاء عوني (2005م): قضايا المرأة المسلمة والغزو الفكري.
- 18- عبد التميمي، صباح أسماعيل (2018م): استحداث تصاميم أزياء موحدة لطلبة المدارس الثانوية المهنية، المجلد (24)، العدد (101)، كلية التربية الأساسية.
- 19- عبده، الشيخ احمد محمود (2016م): تطبيق الذكاء الاصطناعي في تصميم اقمشة ملابس السيدات.
- 20- علي، عبير محمد عبده (2008م): علاقة العامل المادي والعامل الديني بالسلوك الاستهلاكي لربة الأسرة "سبل تفعيل الوعي الديني الاستهلاكي لربة الأسرة"، رسالة دكتوراه غير منشورة، كلية الاقتصاد المنزلي، جامعة المنوفية.
- 21- فاضل، ايهاب (2004م): إمكانية إنشاء أدوات تصميم الأزياء المساعدة باستخدام تقنيات الحاسب.
- 22- فاضل، ايهاب (2000م): تصميم الأزياء.
- 23- كامل، تحية (2006م): تاريخ الأزياء وتطورها، مجلة (28)، العدد (1).
- 24- كزج، سهيلا رضائي ومرغني، فتحية حسن (2016م): أحكام لباس المرأة وزينتها في الشريعة الإسلامية، رسالة ماجستير غير منشورة، جامعة ام درمان الإسلامية.
- 25- محسن، يوسف (٢٠٢٠م): ازياء العرب في الجاهلية وصدر الاسلام في شعر حسان بن ثابت.
- 26- محمد، جيهان (٢٠١٦م): اقمشة ملابس السيدات المطبوعة ثلاثية الأبعاد، مجلة التصميم الدولية، مجلة (6)، العدد (3).

27- Cezzar, j (2017) : what is graphic design .

28- Sydney Morning Herald (2017) : Power NGV embroidery exhibition .

29- Synge, Lanto (2001): "Art of Embroidery" History of Style and Technique" Woodbridge, England:Antique Collectors' Club.

30- <https://www.haj.gov.sa>

31- <https://www.mosoah.com/people-and-society>

32- <https://www.my.gov.sa>

33- <https://www.thaqfya.com/expression-hajj/>

34- <https://ar.wikipedia.org/wiki>

References

1. Ibrahim, Saadia Omar Khalil (2013): The effect of different type of material on the properties of fabric durability, Journal (1), No. (1).
2. Al-Bhouti, Mansour bin Younis (2011): Al-Rawd Al-Muraba'a, Sharh Zad Al-Mustaqna, Al-Resala Publishers Foundation.
3. Al-Saqqaf, Sheikh Alawi bin Abdul Qadir (2017 AD): The Book of Hajj, Summary of Jurisprudence of Worship, Scientific Section of Al-Durar Sunni Foundation, Dhahran, King Fahd National Library.
4. Al-Ani, Hind Muhammad (2002): Aesthetic Values in Design of Fabrics and Fashion for Children and Their Controversial Relationship, Unpublished Doctorate Thesis, College of Fine Arts, Baghdad.
5. Al-Orabi, Bou Sahemin (2019): Islamic fashion shows from a marketing perspective, an exploratory study of the extent to which Muslim women respond to these offers, Taheri Hamad Bashar University, No. (2).
6. Al-Orabi, Bou Sahimin (2019): The International Journal of Islamic Marketing.
7. Al-Ashoush, Bilal Muhammad (2018 AD): Using Arabic Calligraphy in Designing Logos for Arab Universities, Unpublished Master Thesis, College of Architecture and Design, Amman.
8. Al-Awaji, Abdul Rahman bin Ahmed (2019 AD): the clothing of Ihram in Hajj and Umrah, a modern and objective study, Prince Sattam bin Abdulaziz University.
9. Al-Fawzan, Abdullah bin Saleh (2000): Women's Accessories in Islam, Dar al-Muslim.
10. Al-Momani, Majid Ahmad (2006): Ministry of Endowments, Affairs and Islamic Holy Sites.
11. Bin Ashour, Mohamed El-Taher (2008 AD): Editing and Enlightenment from Tafsir, Al-Taher, Tunisian Publishing House
12. Bin Manzoor, Muhammad bin Makram (1997): Lisan Al-Arab, Dar Sader, Volume (14).
13. Jarrar, Basem (2006): Studies in Islamic Thought, Noun Center for Qur'anic Studies and Research.
14. Gerges, Salwa Henry (2001 AD): Fashion Styles in Antiquity, The Anglo-Egyptian Library.
15. Haneen, Magda Gerges (2010 AD): The Internet as a resource for learning the art of distance embroidery, Journal (3).
16. Suleiman, Kefaya (2009): the foundations of fashion design for women.
17. Ashour, Safaa Awni (2005): Muslim women's issues and intellectual conquest.
18. Abdel-Tamimi, Sabah Ismail (2018 AD): Creating uniform fashion designs for students of vocational secondary schools, Volume (24), No. (101), College of Basic Education.
19. Abdo, Sheikh Ahmed Mahmoud (2016): the application of artificial intelligence in the design of women's clothing fabrics.
20. Ali, Abeer Muhammad Abdo (2008 AD): The relationship of the material and religious factors to the consumption behavior of the female head of household, "Ways

to activate the religious consumer awareness of the head of the family", unpublished PhD thesis, College of Home Economics, Menoufia University.

21. Fadel, Ihab (2004): The possibility of creating auxiliary fashion design tools using computer technologies

22. Fadel, Ihab (2000 AD): Fashion Design.

23. Kamel, Tahia (2006 AD): the history of fashion and its development, Journal (28), No. (1).

24. KZJ, Suhaila Rezaei and Mirghani, Fathia Hassan (2016 AD): Women's dress provisions and adornment in Islamic law, unpublished master's thesis, Omdurman Islamic University.

25. Mohsen, Youssef (2020 AD): Arab costumes in pre-Islamic era and Islam in the poetry of Hassan bin Thabit.

26. Muhammad, Jehan (2016 AD): 3D printed women's clothing fabrics, International Design Magazine, Journal (6), No. (3).

27. Cezzar, j (2017): what is graphic design.

28. Sydney Morning Herald (2017): Power NGV embroidery exhibition.

29. Synge, Lanto (2001): "Art of Embroidery" History of Style and Technique "Woodbridge, England: Antique Collectors' Club.

30. <https://www.haj.gov.sa>

31. <https://www.mosoah.com/people-and-society>

32. <https://www.my.gov.sa>

33. <https://www.thaqfya.com/expression-hajj/>

34. <https://ar.wikipedia.org/wiki>